

Januar 2019 - version 3

Sikkerheds- bestemmelser for skydning

Bestemmelserne gælder for DGI Skydning,
Dansk Skytte Union og Dansk Firmaidrætsforbund



Indhold

Væsentlige ændringer	03
1. Almindelige bestemmelser	04
2. Sikkerhedsbestemmelser	05
3. Bestemmelser for skydeledelsen	09
4. Bestemmelser, foreningens bestyrelse	14
5. Bestemmelser vedrørende skydebaneanlæg	17
6. Bestemmelser vedrørende terrænskydning	18
7. Særlige sikkerheds forhold ved terrænskydning	20
Tillæg A. Definitioner/ordforklaringer	23
Notater:	27

Væsentlige ændringer

Kapitel 1:

Afsnit 101

Tilføjet: Disse sikkerhedsbetemmelser...

Nyt afsnit 107

Kapitel 2:

Afsnit 203

a: Ny skytte og krav om vandelsgodkendelse

c: Nyt afsnit: Logning

d: Pant

e: Nyt afsnit: Udlån til en gruppe af medlemmer

p: Haglvåben undtaget brug af sikkerhedsplæk

Afsnit 206 Nyt indhold, da Airsoft er udgået af bestemmelserne

Kapitel 3:

Afsnit 301

a: Dispensation Dansk Skytte Union

b: Tilføjet Der skal altid være udpeget en skydeleder...

Afsnit 302

d: Alder skydeleder og skydelederprøven skal være bestået

j: Skydelederens ansvar terrænskydning

Afsnit 305

b: Alder på banekommandør.

Kapitel 4:

Afsnit 401: Bestyrelsen kan uddelegere

Afsnit 406: Unge under 15 år, skal håndteres...

Afsnit 407: Overladelse af våben

Afsnit 408: Logning af forenings-/privatejede våben

Afsnit 409: Events, træningsaftener...

Afsnit 415: Ændret til 302 j

1. Almindelige bestemmelser

101. I dette hæfte er samlet de sikkerhedsbestemmelser, der skal overholdes ved alle skydninger i organisationerne DGI, Dansk Skytte Union og Dansk Firmaidrætsforbund. Se bagest i hæftet for definitioner. De tre vigtigste, skydebaner, skydeleder og skydebaneafsnit bør man være bekendt med inden man læser videre. Disse sikkerhedsbestemmelser gælder dog ikke for airsoft- og bueskydning.

102. Målet med bestemmelserne er at sikre, at der ved skydning ikke opstår fare, hverken for skytten eller for andre i dennes omgivelser. Derforuden at våben håndteres forsvarligt i forbindelse med aktiviteter på og ved skydebaner, standpladser, opholdslokaler og våbenopbevaringen.

103. Sikkerhedsbestemmelserne indeholder retningslinjer, der enten er bestemt ved lov, eller beslutninger, der af organisationerne er vedtaget med det formål at øge sikkerheden. Overskrifterne til de enkelte kapitler og afsnit fortæller, hvem og hvad reglerne gælder for. Hvert afsnit oplyser endvidere, om bestemmelsen skal overholdes, fordi det er et lovkrav (L), eller fordi det er en organisationsbeslutning (S).

104. Grundlaget for bestemmelserne er

de sikkerhedsbestemmelser, som Forsvaret har udgivet. De hedder "Sikkerhedsbestemmelser for skydning med Kamptroppernes våben" og de kaldes i daglig tale "SIKKAV". Endvidere har Justitsministeriet udgivet love, bekendtgørelser og cirkulærer vedrørende våben og vedrørende godkendelse af skydebaner/terræner, foruden vejledninger for indretning af civile skydebaner (L).

105. Kapitel 2 om "Sikkerhedsbestemmelser for den enkelte skytte" skal kendes og efterleves af alle skytter. Øvrige kapitler skal kendes og efterleves af foreningsledere, skydeledere, terrænskydeledere, banekommandører og lignende, i de funktioner hvor sikkerhedsbestemmelserne er relevante.

106. Kapitel 2 om "Sikkerhedsbestemmelser for den enkelte skytte" skal desuden være udarbejdet i punktform, med henvisning til øvrigt materiale og opslået som plakat på samtlige skydebaner/skydebaneafsnit (S).

107. Sikkerhedsbestemmelserne er gældende fra den 1. januar 2019, og afløser tidligere udgave. Kravet om skydeleder skal have bestået organisationernes prøve gælder fra 1. juli 2019.

2. Sikkerhedsbestemmelser for den enkelte skytte

201. Husk: Som skytte har du pligt til at kende og efterleve sikkerhedsbestemmelserne.
202. Skydning forudsætter (S):
- at skytten betjener våben, ammunition og drivmidler forsvarligt,
 - at skytten er sit ansvar bevidst i omgang med våben, ammunition og drivmidler,
 - at skytten er ædruelig/upåvirket og fremstår modtagelig for fornuft, samt
 - at skytten kun skyder på skydebaner, der er godkendt af myndighederne.
203. Følgende bestemmelser skal altid overholdes (L):
- Er du ny skytte og skal prøve at skyde med registreringspligtige våben via våbenloven, enten på træningsaftner, stævner eller ved åbenthus/Pr arrangementer og events, kan du prøve at skyde max 5 gange i en periode på 12 mdr., og kun under opsyn af instruktør/træner i hele forløbet. Du skal fremvise billed-ID eller sundhedskort i kombination med et andet ID kort. For personer over 15 år, kræves herefter fuldgældigt medlemskab og ansøgning om vandelsgodkendelse via SKV. Ved 6. skydning skal der fremvises vandelsgodkendelse eller dokumenteret ansøgning ved politiet. Du kan i prøve- og ansøgningsperioden skyde med registreringspligtige våben til og med 9 mm (. 38/. 357). Foreningen skal registrere, navn, adresse og fødselsdato på dig som ny skytte samt registrere dato for skydningen og oplysningerne opbevares i mindst 12 mdr. fra den pågældende dato. Bemærk, at krav om vandelsgodkendelse ikke gælder for flugtskytteforeninger, historiske skydeselskaber, soldaterforeninger og andre ligende foreninger, hvis aktiviteter ikke omfatter skydning med særligt farlige våben mv og skytter der udelukkende kun skyder med luftvåben.
 - Ved overladelse af registreringspligtige våben i skytteforeningen skal du som skytte være bevidst om, hvem overladelsen foretages til/fra, og at vedkommende er godkendt af politiet til overladelsen. Hvis våben opbevares i våbenopbevaring (boks/skab mv.), skal du være SKV godkendt til adgangen.
 - Overlades der privatejede registreringspligtige våben, skal medlemmet der overdrager sikre at modtager er vandelsgodkendt. Der skal ikke logges eller registreres, kun hvis det er foreningen som foretager overladelsen.

- d. Ved overladelse af registreringspligtige våben til dig som vandelsgodkendt skytte, skal du medbringe ID og en gyldig vandelsgodkendelse, som foreningen på forlangende kan bede fremvist. Udøvers ID afleveres i foreningen som ”pant”, for udlånet af det registreringspligtige våben. Der kan overlades flere våben, men kun under opsyn af foreningen eller medlemmet som våbnene er registreret til.
- e. Er det en gruppe af medlemmer der låner flere våben eller deles om flere våben – anføres dette på en liste, medlemmerne noteres og disse afleverer ID, under udlånet. Under overladelsen skal det være noteret hvilke våben gruppen har fået overladt. Når alle våben er afleveret tilbage, skal der ikke gemmes oplysninger om overladelsen.
- f. Foreningen kan i særlige tilfælde forlange forevisning af ren straffeattest fra såvel medlemmer, som ikke medlemmer der ønsker at skyde.
- g. Når du tager/modtager et våben, skal du kontrollere, at det ikke er ladt. Dette gælder også, når du får et våben tilbage eller igen tager et våben, efter at du har været væk fra det.
- h. Før skydning skal du kontrollere, at:
- våbnet er funktionsdygtigt,
 - løbet er rent og uden hindring for projektilet,
 - ammunitionen er af korrekt type, er ubeskadiget og ren, samt godkendt jf. banens instruks.
- i. Du må først lade og skyde, når du har fået tilladelse hertil.
- j. Når du lader, og når våbnet er ladt, skal munding pege mod skiverne.
- k. Hvis du lægger dit våben fra dig på standpladsen, ved f.eks. skiveskift eller anden aktivitet, skal du forinden aflade våbnet, åbne bundstykket/låsen og anbringe det i bageste stilling, udtage magasin samt evt. aktivere sikringen. Tromlen på revolver skal være slået ud. (Hvis modellen tillader det).
- l. Forlades standpladsen midlertidigt, og våbnet forbliver på standpladsen, skal sikkerhedspløkken være isat våbnet.
- m. Efter skydning, og inden du forlader skydestandpladsen, skal du og bane-kommandøren kontrollere, at der er isat sikkerhedspløk og magasin samt tromle er tom og magasinet er udtaget.
- n. Sigt aldrig mod andre! Sigte- og aftræksøvelser må aldrig være til gene for omgivelserne. Dette gælder også for luftvåben.
- o. På skydebanen bæres våbnet med munden opad, hvis det ikke er i kuffert eller foderal. Man skal kunne se, at våbnet er tomt, ved at våbnet er isat sikkerhedspløk. For haglvåben gælder det, at våbnet skal være ”knækket” eller isat sikkerhedspløk.
- p. Våben skal altid være i kuffert eller foderal, når det transporteres uden for skydebanen og med isat sikkerhedspløk, for haglvåben skal sikkerhedspløk ikke være isat. På luftvåben, er det tilladt at udtage sikkerhedspløk af tekniske årsager på enkelte våben, ved transport i kuffert eller foderal. (L).
- q. Er der personer i fareområdet, skal

våbnet være afladt og isat sikkerhedspløk. Du må ikke røre våbnet, før banekommandøren giver tilladelse hertil.

- r. Får du en klikker eller anden defekt ammunition, eller en funktionsfejl, skal du enten aflevere ammunitionen til skydelederen, banekommandøren eller stationschefen, eller give tegn til banekommandør/stationschef med henblik på afhjælpning af problemet. Du må ikke efterlade defekt ammunition på standpladsen eller smide det bort.
- s. Du skal ubetinget adlyde den ansvarlige leders anvisninger og ordrer. Er du alene på skydebanen, er du selv ansvarlig for skydningens korrekte gennemførelse efter disse sikkerhedsbestemmelser og instruksen for den pågældende skydebane.
- t. Det er enhver skyttes pligt straks at gribe ind over for brud eller tilløb til brud på sikkerhedsbestemmelserne.
- u. Enhver, der konstaterer, at der dukker personer op i fareområdet, eller ser, at et markørflag bevæges foran skiverne eller over en markørdækning, skal uopholdeligt foranledige skydningen standset ved at råbe:

“Stop skydningen”.

204. For terrænskydning gælder desuden (S):
- a. Patroner, der evt. tapes under ladning og/eller afladning, må først samles op, når der gives tilladelse hertil.
 - b. Våbnet kan bæres synligt og skal altid have isat sikkerhedspløk. Der må ikke være isat magasin eller

patroner. For geværer gælder, at det må have isat magasinattrap i følgende afvigende farver: Orange, gul eller rød.

- c. Det skal tydeligt kunne ses, at våbnet er tomt, ved at der isat sikkerhedspløk, og magasinet er udtaget, og at tromlen på revolvere er slået ud. Det gælder både når våbnet er henstillet eller bæres. Sikkerhedspløk må ikke udtages mellem de enkelte stationer, eller ved ned/udpakning af udstyr.

205. For biatlon gælder desuden (S):

- a. På skydebanen før, under eller efter indskydning og konkurrence bæres våbnet i piben med munden opad. Man skal kunne se, at våbnet er tomt, ved at våbnet er isat sikkerhedspløk.
- b. Der må først lades og skydes, når der tydeligt er givet tilladelse hertil af skydelederen.
- c. Hvis du lægger dit våben fra dig på standpladsen eller standpladsen forlades midlertidigt, ved f.eks. markering eller anden aktivitet, skal du forinden aflade våbnet og åbne bundstykket/låsen, udtage magasin og isætte sikkerhedspløk.
- d. Våbnet må først betjenes når biatleten er helt fremme på standpladsen. Så snart våbnet ikke længere bæres i piben, sikkerhedspløk berøres eller magasiner berøres anses våbnet som værende under betjening.

206. Skytter og personer der opholder sig på, ved og i umiddelbar nærhed af skydestandpladser skal altid bære hørevern og ellers efter skydeleder/banekommandørs anvisninger. Pistol-

skytter bør bære sikkerhedsbriller ved skydning med pistol.

207. Bortvisning/udelukkelse (S):

- a. I alvorlige tilfælde af overtrædelse af sikkerhedsbestemmelserne, kan skydelederen, stævneledelsen (enten egenhændigt eller på indstilling fra banekommandøren), og stationschefen bortvise skytten fra skydebanen/skydeterrænet.
- b. I særlige alvorlige tilfælde kan overtrædelsen endvidere medføre skyttens udelukkelse af foreningen.



3. Bestemmelser for skydeledelsen

301. Almindelige bestemmelser (S):

- a. Alle, der udpeges til at medvirke ved en skydnings tilrettelæggelse og gennemførelse, skal – hvad enten det drejer sig om konkurrence eller daglig træning – først og fremmest hindre, at der sker ulykker. Til Dansk Skytte Unions godkendte Elite- og Talentcentre kan gives dispensation til atleter, der kan opnå SKV våbenpåtegning. Pistolskytter skal være ledsaget af en person, der er fyldt 20 år.
- b. Der skal altid ved en skydning være udpeget en skydeleder af foreningsledelsen.
- c. Er man udpeget til at indgå i skydeledelsen, skal man nøje kende sikkerhedsbestemmelserne, og man skal straks gribe ind, såfremt det opdages, at nogen overtræder bestemmelserne.
- d. Som medlem af skydeledelsen skal man altid optræde roligt, ædrueligt/ upåvirket, sikkert og myndigt.
- e. Ved skydning i skydeterræn skal der i de tilfælde, hvor flere enheder/ våbenarter skyder samtidigt, udpeges en koordinerende skydeleder, som samtidig kan være sikkerhedskoordinator (SIKKO), og som bemander sikkerhedskontoret.
- f. På trods af at en skydeleder/ banekommandør/stationschef under

en skydning har konkurrencemæssige pligter (betjening af stopur og elektroniksystem m.v.), må dette ikke have fortrin for det sikkerhedsmæssige ansvar under skydningen.

302. Bestemmelser for skydeleder (S):

- a. Der må aldrig herske tvivl om, hvem der er skydeleder eller koordinerende skydeleder.
- b. Skydelederen har ansvaret for sikkerheden og er også ansvarlig for at træffe nødvendige beslutninger.
- c. Skydelederen forestår skydningens gennemførelse på ét eller flere skydebaneafsnit. Fra skydningens begyndelse til dens afslutning skal skydelederen opholde sig ved skydebanen. Skydelederen er ansvarlig for, at der er en banekommandør tilstede på de enkelte skydebaneafsnit.
- d. Skydelederen skal være mindst 20 år og erfaren skytte, såfremt der kun skydes med riffel dog 18 år. Skydelederen skal have bestået organisationernes prøve som skydeleder.
- e. Det er skydelederens ansvar, at skydebanen kun anvendes til skydning inden for den instruks, skydebanen er godkendt til.
- f. Skydelederen skal sikre sig, at de krævede ansvarsforsikringer og arbejdsskadeforsikringer er tegnet

- og i kraft. (Gyldigt medlemskab af organisationerne sikrer dette).
- g. En skydeleder ved baneskydning kan tillige være banekommandør. I så fald overtages også banekommandørens pligter.
- h. I forbindelse med forberedelser forud for en skydning skal skydelederen:
- sikre sig, hvilke bestemmelser, der er foreskrevet for pågældende bane/terræn, jf. "Instruks for banens/terrænets brug" og/eller de for terrænet "Blivende bestemmelser",
 - udpege og instruere evt. banekommandører, stationschefer, standpladshjælpere, markører og afspærrings- og sikkerhedsfolk,
 - oprette afspærring og sikkerhedsobservation, herunder etablere midlertidige advarsler (advarselskugle, kæder, oplåselige bomme m.m.), se også pkt. 414,
 - inden skydning påbegyndes kontrollere, at baner, skiveopstillinger, kuglefang, markørdækninger, mv. er i sikkerhedsmæssig forsvarlig stand,
 - på indendørs baner kontrollere, at huller i skivebagvæggen ikke er mere end 5 cm i diameter,
 - inden skydning påbegyndes kontrollere, at ingen uvedkommende befinder sig i fareområdet,
 - til enhver tid vide, hvordan lægehjælp og ambulance tilkaldes.
- i. ved terrænskydning udpeges en "terrænskydeleder". Denne skal være mindst 20 år, være erfaren terrænskytte og skal tillige:
- have gennemgået og bestået det af organisationerne arrangerede »Terrænskydelederkursus« samt fortsat have status som terrænskydeleder,
 - sikre sig, at skiveopstillinger, standpladser, ruteafmærkninger og afspærringsforanstaltninger er korrekt placeret,
 - udarbejde skitse, kalke eller kortkopi, der viser skiveopstillinger, målretninger, standpladser, fareområde, posters og markørers placering, afspærringsforanstaltninger og deltagernes rute/opholdssteder i terrænet,
 - forevise den udfærdigede skitse/kalke/kortkopi for den godkendende myndighed forud for skydningen,
 - kontrollere at markørdækninger er i forskriftsmæssig stand. Skal markører opholde sig i fareområdet uden for faste markørdækninger, skal hvert opholdssted forevises og godkendes af den godkendende myndighed forud for skydningen,
 - instruere markører om opgaver og særlige forhold ved ophold i det pågældende område,
 - fastsætte signal, på hvilket al skydning til enhver tid straks kan standses,
 - inden skydning påbegyndes sørge for, at godkendende myndighed har besigtiget og godkendt gennemførelse af skydningen.
- j. Det er skydelederens ansvar, at en ikke-erfaren terrænskytte ledsages af en erfaren skytte.
303. Særlige forhold som skydeleder (S):
- a. Når en skytte skyder alene på en skydebane, er skytten selv skydeleder og ansvarlig for skydningens

korrekte gennemførelse jf. bestemmelserne i dette hæfte samt bestemmelser for banens brug.

- b. Når 2 eller flere skytter skyder samtidig på samme afsnit, skal der udpeges en skydeleder, som tillægges de under pkt. 302, a-h, nævnte pligter.
304. Hjælpere for skydelederen (S):
- a. Ved baneskydning skal skydelederen udpege én banekommandør til hvert skydebaneafsnit.
- b. Ved terrænskydning udpeger terrænskydelederen én stationschef pr. station samt en sikkerhedsobservatør og nødvendigt antal afspærringsposter.
305. Bestemmelser for banekommandøren (S):
- a. Banekommandøren forestår skydningen på en enkelt skydebane/skydebaneafsnit.
- b. En banekommandør skal være mindst 20 år og erfaren skytte, såfremt der kun skydes med riffel dog 18 år.
- c. Banekommandøren skal fysisk opholde sig på skydebanen/skydebaneafsnittet under skydningen og herunder:
- instruere skytterne om eventuelle særlige sikkerhedsmæssige forhold på den pågældende skydebane,
 - foranledige, at skydningen standses, hvis der kommer personer ind i fareområdet, eller der svinges med et markørflag,
 - påse, at ladning og afladning foregår på skydelinjen,

- Ved kontrol sikre sig, at skytterne har afladt deres våben, at magasinet er taget ud, og tromle ligeledes er uden patroner samt, at der er isat sikkerhedspløk inden standpladsen forlades, eller når der er udækkede personer inden for fareområdet.

- sørge for ro og orden under skydningen. Banekommandøren må i disse tilfælde normalt ikke selv deltage som skytte og skal placere sig således, at alle standpladser kan overvåges.
- d. Såfremt alle skytter er erfarne skytter over 16 år, kan banekommandøren selv deltage i skydningen.
- e. Kan banekommandøren ikke overvåge sikkerheden på alle benyttede standpladser, udpeges én eller flere standpladshjælpere (se pkt. 307).
- f. I tilfælde, hvor banekommandøren selv deltager som skytte på skydebanen, skal det tydeligt være afmærket, hvem der er tillagt banekommandøransvaret. Afmærkningen skal have udformning som vist i tillæg A og kan være hæftet på personen eller placeret ved personens skydestandplads.

306. Bestemmelser for stationschefen (S):
- a. Stationschefen har det sikkerhedsmæssige ansvar for en station under terrænskydning.
- b. Stationschefen har de samme sikkerhedsmæssige beføjelser som en banekommandør (se pkt. 305).
- c. Stationschefen er under skydning ansvarlig for de hjælpere og

- markører, der er ved stationen.
- d. Stationschefen må ikke samtidigt selv deltage som skytte.
 - e. En stationschef skal være mindst 20 år og erfaren skytte, eller erfare banekommandør.
 - f. Stationschefen placerer sig således, at alle standpladser kan overvåges.
 - g. Er der ved geværræenskydninger mere end 10 og ved pistol-tærræenskydning mere end 6 skytter pr. hold skal der ud over stationschefen være mindst en standpladshjælper som hjælper pr. station.
 - h. Stationschefen instruerer markørerne på egen station om opholdssted, rute som skal benyttes fra opholdssted til skiveopstilling og retur, samt om eventuelle særlige forhold vedrørende skydning på nabostationer.
307. Bestemmelser for standplads-hjælperen (S):
- a. Standpladshjælperen udpeges som hjælper for banekommandør/stationschef.
 - b. Standpladshjælperen skal:
 - placere sig, så de tildelte standpladser kan overvåges,
 - overvåge, at skytterne følger de givne anvisninger og ordrer fra banekommandør/stationschef,
 - overvåge, at skytterne betjener deres våben sikkerhedsmæssigt korrekt, overvåge, at skytterne aflader deres våben straks efter endt skydning, på banekommandørs/stationschefs ordre udfører kontrol af våben.
 - c. En standpladshjælper skal være mindst 18 år og erfaren skytte.
 - d. Standpladshjælperen må ikke samtidig selv deltage som skytte.
308. Bestemmelser for markører (S):
- a. Markørerne foretager markering af skuddene.
 - b. Opholder markørerne sig under skydningen i markørdækning eller et andet udpeget sted foran skydelinjen gælder følgende bestemmelser:
 - anvendes der flere markører i samme dækning, udpeges en markørformand, der i så fald har det sikkerhedsmæssige ansvar for de øvrige på holdet,
 - en markørformand skal være mindst 15 år. Er markøren alene i dækningen, skal han/hun være mindst 15 år,
 - der skal mellem stationschef og markører være en sikkert virkende signalforbindelse,
 - på ordren: "Alt i dækning" fra banekommandør/stationschef, bekræftes ordren fra markørerne, når alle personer er i dækning,
 - markørdækningen eller det udpegede opholdssted må kun forlades på ordre fra banekommandør/stationschef. Ordren gives over signalmidlet eller ved ordonnans. Ordren skal gentages af markørerne, inden dækningen må forlades.
- Markører må aldrig lade sig kalde frem ved råb, fløjtesignal eller lignende.**
- når markører er fremme, skal markørflaget medbringes og være anbragt synligt foran skiveopstillingen,
 - ønsker markørerne af én eller anden grund at få skydningen

standset, og der ikke er forbindelse over signalmidlet, svinges markørflaget fra side til side over dækningen, og - hvor det er muligt, trækkes skiverne på halv eller lægges ned. Dækningen må først forlades, når der er opnået kontakt med banekommandør/stationschef.

b. Afspærringsposternes opgave er at overvåge fareområdet på land eller over vand samt foretage afspærring eller melding i henhold til de af skydeleder/terrænskydeleder givne bestemmelser.

309. Bestemmelser for sikkerhedsobservatører og afspærringsposter (S):

- a. Sikkerhedsobservatørens opgave er at overvåge fareområdet i luften for lavtflyvende luftfartøjer. Sikkerhedsobservatøren kan evt. være stationschefen selv eller en standpladshjælper.



4. Bestemmelser, foreningens bestyrelse

401. Almindelige bestemmelser (L):

I sikkerhedsmæssige spørgsmål har foreningens ledelse dvs. bestyrelsen det juridiske ansvar. Bestyrelsen kan i skydemæssige sammenhænge uddelegere ansvaret for skydningerne.

402. Det er foreningsledelsens ansvar, at trænings- og konkurrenceskydninger på foreningens skydeanlæg gennemføres på sikkerhedsmæssig forsvarlig måde. Det er herunder foreningsledelsens ansvar, at der til enhver tid er udpeget det fornødne antal personer, som har ansvaret for skydeledelsen på foreningens skydeanlæg jf. kapitel 5, og at der altid er et tilstrækkeligt antal af disse personer til stede ved en skydning under hensyn til antallet af skydende og deres kendskab til brug af våben.

403. Det er foreningsledelsens ansvar, at sikre, at der uddannes skydeledere med tilhørende bevis fra DGI Skydning, Dansk Skytte Union og Dansk Firmaidrætsforbund.

404. Det er foreningsledelsens ansvar, at foreningens skydende medlemmer er bekendt med de i kapitel 2 nævnte sikkerhedsbestemmelser for skytter.

405. Det er foreningsledelsens ansvar, at foreningens våben er i sikkerheds-

mæssig forsvarlig stand, samt at de opbevares, vedligeholdes og benyttes i overensstemmelse med bestemmelserne i nærværende reglement. Det er endvidere foreningsledelsens ansvar, at de privatejede våben, som opbevares i foreningens faciliteter, til enhver tid er opbevaret korrekt, når disse ikke er i ejerens varetægt.

406. Det er foreningsledelsens ansvar, at de registreringspligtige våben der overlades i foreningen - både foreningsregistrerede og privatregistrerede våben, kun kan overlades til personer/udøvere, som kender sikkerhedsbestemmelser for den enkelte skytte, jf. kapitel 2 i SIKSKY og at vedkommende skytte er godkendt af politiet via SKV eller godkendt til foreningens våbenopbevaringssteder. Personer/udøvere som ikke er medlem af den pågældende forening, men har øvrige SKV godkendelser fra anden forening, betragtes som ny skytte, jf. bestemmelser i pkt. 203 a. Unge under 15 år, skal håndteres under instruks/træning af personer på hjælpetræner niveau og altid med en udpeget skydeleder.

407. Skytteforeningens ledelse skal bede alle ikke vandelsgodkendte skytter/udøvere om at fremvise billede-ID eller sundhedskort i kombination med

et andet ID kort, ved overladelse af registreringspligtige våben eller luftvåben (ikke registreringspligtige våben) i prøveperioden, og max 5 gange i en periode på 12 mdr. Efter vandelsgodkendelse, skal skytten altid medbringe ID, og vandelsgodkendelsen som fremvises på forlangende af foreningen. Bemærk, at krav om vandelsgodkendelse ikke gælder for flugtskytteforeninger, historiske skydeselskaber, soldaterforeninger og andre ligende foreninger, hvis aktiviteter ikke omfatter skydning med særligt farlige våben mv og skytter der udelukkende kun skyder med luftvåben.

408. Ved overladelse af registreringspligtige foreningsvåben til prøveskytter skal foreningen registrere navn, adresse og fødselsdato på den person, der får overladt våben. Privatejede våben skal kun logges hvis de overlades fra foreningen. Registreringen foretages med entydig nr. fra foreningen i en logbog, som den ansvarlige skydeleder har adgang til. Ikke registreringspligtige våben eks. luftvåben – noteres blot som 1 eller flere skydninger.

For personer som er i ansøgningsperioden til vandelsgodkendelse noteres det tillige i logbogen, hvornår der er ansøgt. Noteringen opbevares i mindst 12 mdr. fra pågældende skydning, og det skal sikres, at der max. skydes 5 gange i en periode på 12 mdr. Foreninger der er fritaget for SKV-6 krav (flugtskytteforeninger, historiske skydeselskaber, soldaterforeninger og andre ligende foreninger, hvis aktiviteter ikke

omfatter skydning med særligt farlige våben mv og skytter der udelukkende kun skyder med luftvåben) skal opfylde logningskravene oven for.

409. Ved Pr, åbent hus, hvervekampagne/turneringer, træningsaftener og andre events for ikke medlemmer, eller grupper af personer skal der føres en liste over deltagerne som indgår i logbogen, med tilhørende kontaktperson til gruppen. Ved den slags arrangementer i kategorien registreringspligtige våben kan der kun skydes med rifler, haglvåben, og pistoler/revolvere til og med 9 mm (. 38/. 357). Overladelse af våben kan kun ske på/ved standpladserne ved skydebanerne og ved skytteforeningens ledelse eller af de udpegede og SKV3 godkendte personer, skydeledere, banekommandører, instruktører/trænere, mv. Våbnene skal forblive ved standpladsen og være under overvågning af ovenstående nævnte personer hele tiden, også når standpladsen/skydebanen forlades af udøver.

Våben skal i alle tilfælde, når de ikke anvendes ved standplads, bringes tilbage til foreningens våbenopbevaring af de personer som er godkendt til opbevaringen. Politiet skal straks underrettes, hvis der konstateres manglende våben i foreningens opbevaringssteder, og deraf tilhørende lister skal sikres og på forlangende udleveres til politiet eller gemmes sikkert i foreningen. Foreningen er ansvarlig for at deltagernes navne, adresser og fødselsdato noteres, jf. pkt. 408.



410. Det er foreningsledelsens ansvar, at de personer, som udpeges til at transportere våben, er udstyret med en gyldig transporttilladelse.

411. Det er foreningsledelsens ansvar, at foreningens skydeanlæg er i sikkerhedsmæssig forsvarlig stand, samt at der ved nedslidning foretages de reparationer, som jf. vejledninger om anlæggenes brug er nødvendige, for at anlægget sikkerhedsmæssigt kan godkendes.

412. Det er foreningsledelsens ansvar, at "Instruks for banens brug" er ophængt på et synligt sted på skydebanen.

413. Det er foreningsledelsens ansvar, at en skydebane, der ikke har politiets skriftlige godkendelse, ikke benyttes.

414. Det er foreningsledelsens ansvar, at skydeanlæggets opstillede skilte, bomme, kæder, hegn og andre faste advarslere og afspærringer til enhver tid er intakte og virker efter hensigten, samt at teksten på advarselsskilte er læselig. (Se også pkt. 302. h. 3. pind).

5. Bestemmelser vedrørende skydebaneanlæg

501 Anvendelse (L):

- a. Ethvert skydebaneanlæg må kun anvendes til lovlige skydeaktiviteter.
- b. Der må på skydebaneanlæg ikke foregå skydeaktiviteter, der ikke er anført på den af politiet godkendte instruks for banens brug, herunder forsøgsskydninger af enhver art.

502. Besigtigelse og godkendelse (L):

- a. Jf. Justitsministeriets bekendtgørelse om anlæggelse af skydebaner skal politiet godkende såvel udendørs som indendørs skydebaner, forinden disse benyttes.
- b. Anmodning om godkendelse rettes til det stedlige politi.
- c. Justitsministeriets Skydeinspektør og politiets skydebanesagkyndige kan vejlede i alle sager vedrørende besigtigelse og godkendelse.
- d. Politiet udfærdiger "Instruks for banens brug", som nævner, hvad den pågældende bane er godkendt til, samt hvilke sikkerhedsforanstaltninger, der gælder for brugen af banen. Instruksen ophænges på et synligt sted på skydebanen.
- e. Enhver skydeleder skal forinden i gangsatning af skydningen sikre sig, at banen er godkendt (samt godkendt til den type våben og ammunition, som ønskes benyttet). Er banen ikke det, må banen ikke benyttes.

503. Periodiske godkendelser (L):

- a. Enhver godkendt skydebane skal periodisk besigtiges af politiet, der undersøger, om banen stadig opfylder de stillede sikkerhedsmæssige krav. (Se også pkt. 408).
- b. Ved de periodiske godkendelser udsteder politiet en ny instruks eller påtegner den hidtil gældende.

504. Vedligeholdelse (S):

- a. Det er foreningsledelsens ansvar, at foreningens skydeanlæg vedligeholdes, jf. pkt. 405.
Der henvises til Skydebaneforening Danmarks vejledninger om skydebaner.

6. Bestemmelser vedrørende terrænskydning

601. Reglerne i kapitel 5 vedr. skydeledelsen gælder også for terrænskydning, dog med de afvigelser, der følger dette kapitel.
602. Almindelige bestemmelser (S):
- a. Terrænskydning gennemføres normalt enten i civilt terræn eller i Forsvarets skyde- og øvelsesterrener, men kan endvidere i visse tilfælde gennemføres på en fast anlagt skydebane eller i tilslutning hertil.
 - b. Den person (kaldet Terrænskydeleder), der skal planlægge og gennemføre en terrænskydning, skal nøje kende de i dette reglement gældende bestemmelser, men skal endvidere have grundigt kendskab til eventuelle lokale bestemmelser for det pågældende område. Det er terrænskydelederens ansvar, at terrænskydebanen er besigtiget og godkendt af politiet, samt at de krævede ansvars- og arbejdsskade-forsikringer er tegnet. (Gyldigt medlemskab af organisationerne sikrer dette).
 - c. For lovligt at kunne virke som terrænskydeleder for civile terrænskydninger skal personen have gennemgået og bestået den af organisationerne - i samarbejde med Hærens Kampskole - arrangerede uddannelse for terrænskydeledere samt fortsat have status som sådan.
 - d. Ansøgning om godkendelse af et terræn til terrænskydning skal sendes til politiet i det område, hvor skydningen skal finde sted. Der sendes samtidig kopi til Justitsministeriets Skydeinspektør. Denne undersøger området og udarbejder instruks samt rapport med indstilling om godkendelse til det stedlige politi.
 - e. Ved efterfølgende ansøgninger om terrænskydninger i samme område og inden for samme instruks, sendes ansøgningen kun til politiet.
 - f. Inden en terrænskydning iværksættes, skal politiet eller en af politiet godkendt myndighedsperson besigtige og godkende skiveopstillinger, standpladser, afspærringsforanstaltninger m.v. samt øvrige fastsatte vilkår for skydningen.
 - g. Som skytte ved terrænskydning skal man kende og efterleve de i kapitel 2 nævnte sikkerhedsbestemmelser for den enkelte skytte.
 - h. Markører ved terrænskydning skal i sær have terrænskydelederens og stationchefens bevågenhed, idet disse som oftest opholder sig i eller i tæt tilslutning til fareområdet. Grundlaget for markørers optimale sikkerhed er en grundig instruktion givet af terrænskydelederen om stedlige forhold (se pkt. 302. i.) og

stationchefens særlige instruktion (se pkt. 306. h.).

603. Terrænskydning i Forsvarets skydeterræner (L):

- a. For alle Forsvarets skydeterræner er der udgivet et sæt "Blivende bestemmelser", som nøje fastsætter de bestemmelser, som er gældende for brugen af det pågældende terræn. Bestemmelserne skal nøje overholdes af alle, der benytter terrænet.
- b. Al planlægning af terrænskydning i Forsvarets skydeterræner sker efter aftale med pågældende sikkerhedskontor eller lign. Kontakten kan eventuelt etableres via organisationernes kontorer eller sekretariater.

- c. På grundlag af kort over skydeterrænet udarbejdes en kalke, som viser stationernes fareområde, samt den rute, der skal følges fra station til station. Kalken afleveres til skydelejren/kommandantskabet i god tid forud for skydningen. Tidsfrist fremgår af "Blivende bestemmelser" for skydeterrænet.

604. Terrænskydning i civilt terræn (L):

Terrænskydelederen skal sikre sig lodsejerens godkendelse til at benytte området til terrænskydning, herunder eventuelt også nabolodsejeres tilladelse til at foretage afspærring.



7. Særlige sikkerhedsforhold ved terrænskydning

701. Sikkerhedselementer (L):

- a. Ved pistol- og geværrænskydning anvendes en sikkerhedsvinkel i siden på minimum 375 TS.
- b. Ved "sekundskydning" (gennemførelse på kortest mulig tid mod flere mål) på ikke gennemskydeligt skive-/målmateriel anvendes dog min. 600 TS.
- c. Ved alle sekundskydninger med pistol, hvor der anvendes gennemskydeligt skive/målmateriel skal sikkerhedsvinklen være min. 475 TS.
- d. Som sikkerhedsafstand i længden anvendes:
 - cal. .22 LR samt ikke-kappeklædt cal. .32 og .38 ammunition.....1000 m
 - Øvrig pistol- og revolverammunition, cal. 40 S&W, 44 Special, 45 Colt, 45 ACP og .357 Magnum inkl. kappeklædt og coated ammunition...1550 m
 - Maximum og tilsvarende langtrækende ammunitionstyper til pistol/revolvere..... 2100 m
 - Geværammunition til langdistancevåben3700 m
 - Hagl til luftvåben.....200 m
- e. Sikkerhedshøjden ved terrænskydning er 200 meter.

702. Våben og ammunition (L):

- a. Det er en forudsætning for sikkerhedsbestemmelserne, at der udelukkende anvendes våben som er godkendt, registreret og omfattet af

organisationernes bestemmelser.

- b. Det er ligeledes en forudsætning, at den anvendte ammunition er kendt for genopladet ammunition er fremstillet jf. ladetabellerne – og kan indeholdes i de under punkt 701 nævnte sikkerhedsafstande.

703. Skiver og mål (L):

- a. Alle benyttede mål og skiver skal være af gennemskydeligt materiale. Brug af hårde mål er kun tilladt efter særlig godkendelse.
- b. Foran og bag en skive-/målostilling, samt i området omkring denne, må der – ved terrænskydning anlagt uden fuldt fareområde – inden for en vinkel af 100 TS til hver side for målretningen (dog min. 3 m.) ikke forekomme sten, hårde genstande og materialer, der kan afstedkomme opspringere eller afbøjninger af skudbanen. Ved terrænskydninger, anlagt med fuldt fareområde, anvendes 30 TS (dog min. 3 m.).
- c. Ved terrænskydning anlagt uden fuldt fareområde skal skiver/mål opstilles:
 - så skivens/målets underkant er hævet min. 40 cm over terræn og terrængenstande,
 - således, at der i enhver anvendt skydestilling ikke skydes i en linje, der er over vandret,

- tættest muligt – og max. 1,5 m. fra – kuglefangets fod.

- d. På stationer med flere skive-/målopstillinger må vinklen mellem de yderste opstillinger være max. 800 TS målt fra midterste standplads til midterste skive/mål.

704. Standpladsen (L):

- Skydestandpladserne skal tilstræbes anlagt vinkelret på skudretningen.
- Standpladsflag angiver, at der foregår skydning fra standpladsen. Flaget opstilles ca. 5 m bag skydelinjen ved skydningens begyndelse og forbliver oprejst, indtil sidste skydehold har forladt standpladsen. Standpladsflagets placering angiver endvidere "klarlinjen", samt hvor tilskuere med flere kan placere sig.
- Den enkelte standplads skal som minimum have en bredde på 1 m. Af hensyn til links-skytter (gevær) og kraftig hylsterudkast/blysprøjt (pistol/revolver) bør bredden, hvor det er

muligt, være større end 1 m. På stationer med 2 eller flere mål, hvor vinklen mellem de yderste mål er 200 TS eller mere, skal standpladsbredden være mindst 1,5 meter.

705. Afspærring og advarsler (L):

- Al færdsel i og adgang til et terrænskydningsområde skal hindres for uvedkommende gennem observation, afspærring og afvisning.
- Terrænskydelederen udpeger sikkerhedsobservatør til at overvåge fareområdet i luften.
- Adgangsveje og ledelinjer ind til området skal afspærres med poster, bomme, kæder eller advarselsskilte. Såfremt der anvendes skilte, skal disse have en udformning (tekst og farve) som de i tillæg A viste.
- Hvis der anvendes fareområde over vand, skal der udstilles poster til farvandsovervågning. Posterne udrustes med kommunikationsmateriel, så der kan gives en sikker



advarsel, såfremt trafik på vandet bevæger sig ind (eller på vej ind) i fareområdet.

706. Markører (L):

- a. Markører skal under skydning opholde sig i godkendte markørdækninger (se pkt. 508).
- b. Hvis det ønskes, at markører skal opholde sig i fareområdet i ikke godkendte markørdækninger, skal opholdsstedet i hvert enkelt tilfælde godkendes af Justitsministeriets Skydeinspektør.

707. Koordination af sikkerhed (L):

- a. Hvis 2 eller flere stationers skydning og markering skal koordineres (f.eks. hvis den ene stations skiveopstilling er placeret inden for en nabostations fareområde), skal den ene af stationscheferne på pågældende stationer udpeges til koordinerende stationschef og som sådan forestå koordineringen af skydning og markering.

708. Kommunikation (L):

- a. Der skal altid være sikre kommunikationsforbindelser mellem:
 - terrænskydeleder og stationschefer
 - stationschefer og de på stationen værende markører
 - terrænskydeleder og afspærringsposter
 - terrænskydeleder og poster til farvandsovervågning
 - andre led i de sikkerhedsmæssige foranstaltninger

- b. Hvis en eller flere kommunikationsforbindelser svigter, skal skydningen straks bringes til ophør.

709. Instruktion til skydeholdet (S):

- a. Stationschefens instruktion til skydeholdet skal være tydelig, informativ og ensartet fra hold til hold.
- b. Instruktionen skal som minimum indeholde udpegning af mål, anvisning af evt. skudgrænsemærker samt angivelse af rute til næste station.

710. Anvendt skydetid (L):

- a. Ved pistolterrænskydninger må der ikke anvendes skydetider, der er kortere end 8 sek. på en station.
- b. På stationer med 2 eller flere mål, hvor vinklen mellem de yderste mål er 200 TS eller mere, skal skydetiden dog være mindst 10 sek.

711. Skudgrænsemærker (S):

- a. Hvis der fra en standplads kan ses skiveopstillinger tilhørende andre stationer, og der herved kan opstå tvivl om, hvilke skiver, der skal beskydes, skal der anvendes skudgrænsemærker. (Se tillæg A).

712. Dispensation (L):

- a. Dispensation fra ovennævnte bestemmelser kan kun gives efter tilladelse fra Justitsministeriets Skydeinspektør.

Tillæg A. Definitioner/ ordforklaringer

Banekommandør

Den person, der er udpeget af skydelederen til at forstå skydningen på en skydebane/et skydebaneafsnit. Skal være mindst 20 år og erfaren skytte. Såfremt der kun skydes med riffel dog 18 år.

Coated ammunition

Ammunition til anvendelse i pistol/revolver med projektiltyper, der er belagt med max. 0,1 mm tyk kobberforhudning, kan godkendes til anvendelse på skydebaner, der er indrettet til skydning med ikke kappeklædt ammunition kaliber .32 og større kaliber.

Farekalke

Kalke (dvs. gennemsigtigt papir eller transparent), som anvendes ved indtegnning eller konstruktion af fareområdet på et kort. Skabelon til hjælp ved udarbejdelse af farekalke kan rekvireres på DGI - Skydnings kontor i Vingsted.

Fareområde

Det område, hvor ophold og passage ikke må finde sted eller kun må finde sted under iagttagelse af særlige sikkerhedsbestemmelser, f.eks. markører i dækning. Grundelementerne i fareområdets opbygning er normalt en målretning, en sikkerhedsvinkel (V) og en sikkerhedsafstand (S).

Flag (standplads- og markørflag)

Standpladsflaget er det flag, som angiver, at der foregår skydning fra en standplads, og markørflaget medbringes af markørerne til skiverne, når der markeres. Flaget består af et stykke stof, hvor øverste halvdel er rød og nederste er hvid. Flaget fastgøres til en stang af passende længde.

Instruks for banens/terrænets brug

Den skriftlige tilladelse, som det stedlige politi udsteder som godkendelse af, at banen/terrænet må benyttes. Instruksen skal ophænges på et synligt sted på skydebanen. I terræn skal instruksen medbringes af terrænskydelederen.

Kortdistanceskydebane

En skydebane indrettet til skydning på afstande indtil 50 m.

Koordinerende skydeleder

Den skydeleder, der er udpeget til at koordinere flere skydende enheder i et militært skydeterræn.

Koordinerende stationschef

Den stationschef, der er udpeget til at koordinere skydning og markering, når 2 eller flere stationer har andre stationers skiver inden for eget fareområde.

Kortkopi

Fotokopi af 4 cm kort til indtegnning eller konstruktion af et fareområde.

Langdistanceskydebane

En skydebane indrettet til skydning på afstande over 50 m.

Markør

En person, der udfører markering og/eller betjener et skive- eller målarrangement på en skydebane eller i et skydeterræn.

Markørdækning

En gravet dækning, som er godkendt som opholdssted for markørerne.

Politiets skydebanesagkyndige

Den politiassistent i hver storpolitikreds, som er til rådighed for sagsbehandleren ved blandt andet måling af sikkerhed på en skydebane.

Politiets skydebanesagsbehandler

Den politiassistent ved det stedlige politi, som besigtiger og godkender skydebaner.

Ruteafmærkning

En med skilte, pile, markeringsstrimmel eller lignende afmærket rute, som skytter og markører ved en terrænskydning skal følge. Orange farve må ikke anvendes.

Sikkerhedspløk

En sikkerhedspløk er en genstand, der signalerer til omgivelserne, at våbnet har været kontrolleret, og derfor ikke er ladet. Sikkerhedspløkken skal være lavet

i en sådan udformning, at låsen/bundstykket ikke kan lukkes, og at der ikke kan være patroner i kammeret. På bestemte luft- og airsoft våben kan pløk være isat munding, grundet den tekniske udformning.

Til revolvere skal sikkerhedspløkken fremstilles således, at der ikke kan være patroner i tromlen. Hvis revolveren er af sådan en konstruktion, at der ikke er plads til en sikkerhedspløk mellem tromlen og slagstiften, så skal våbnet bæres med tromlen slået ud, og sikkerhedspløkken skal forhindre, at tromlen kan lukkes.

Sikkerhedspløkken skal tydeligt kunne ses i våbnet og være fremstillet i stærkt afvigende farver: Rød, gul, blå eller orange. (Se billeder af anbefalede sikkerhedspløkke).

SIKKAV

En forkortelse for den af Forsvaret udgivne "Sikkerhedsbestemmelser for skydning med kamptroppernes våben" i fredstid.

Sikkerhedskoordinator

Den, der ved Forsvarets skydeterræner koordinerer sikkerheden, når flere skydende enheder anvender terrænet. Benævnes SIKKO.

Sikkerhedsobservatør

Den, der under skydning holder et fareområde eller et afspærringsområde på land, sø eller i luften under observation.

Skivebagplade

Let udskeftelig plade, der opsættes på 15 m banens skivevæg. Den opsættes således, at den er ud for en skives centrum.

Skivevæg

Den væg, der opsættes på en 15 m bane foran kuglefanget for at opfange evt. tilbagekast af projektildele fra kuglefanget. Skivevæggen virker tillige som skivestop.

Skudgrænsemærker

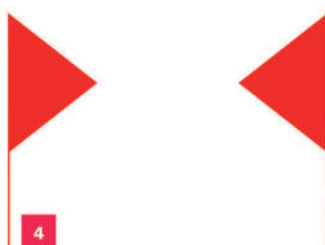
Skilte, der angiver skudgrænser inden for hvilket område, der må skydes (se billede).

Skydebane

Et skydebaneanlæg med en eller flere skiveopstillinger, et antal skydestandpladser og markørdækninger. I forbindelse med anlægget kan naturligt tilhørende bygninger og arealer være tilknyttet, men ikke de omkringliggende arealer, som er offentligt tilgængelige.

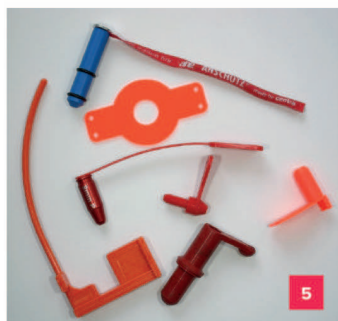
Skydebaneafsnit

Et afsnit af skydebanen med et antal standpladser, som kan overvåges samtidigt af en skydeleder/ banekommandør.



Billedforklaring

- 1) Advarselsskilt
- 2) Banekommandørmærkat
- 3) Sikkerhedspløkk airsoft
- 4) Skudgrænsemærker, henholdsvis højre og venstre
- 5) Anbefalede sikkerhedspløkke i stærkt afvigende farver: Rød, gul, blå eller orange



Skydeinspektør

Den af Justitsministeriet autoriserede sagkyndige, som bistår politiet ved besigtigelse og godkendelse af skydebaner og terrænskydninger samt ved bygning af større skydebaner og baner, hvor der kræves blændere.

Skydeleder

Den person, som har det sikkerhedsmæssige ansvar for gennemførelse af en skydning på en skydebane, skal være mindst 20 år. Såfremt der kun skydes med riffel dog 18 år. Personen skal have bestået prøven som skydeleder og være erfaren skytte.

Skydelinje

Forkanten af skydestandpladsen Skydestandplads (standplads), det sted, hvorfra skytten afgiver sine skud.

Skydeterræn

Ved "skydeterræn" forstås det område, som er godkendt anvendt til pågældende terrænskydning samt sammenhængende områder til ophold og parkering.

Skytebogen

Udgives hvert år af DGI Skydning og angiver gældende bestemmelser for organisationen.

Standpladshjælper

En hjælper for banekommandør/stationschef. Skal være mindst 18 år og erfaren skytte.

Stationschef

Den person, der af terrænskydelederen

er udpeget til at forestå skydningen på en terrænskydningsbane. Skal være mindst 20 år og erfaren skytte.

Status som terrænskydeledere

Efter afsluttet og bestået kursus udleveres kursusbevis udstedt af Hærens Kamp- og Ildstøtteecenter. Der udstedes licens gældende for 5 år af organisationerne. Inden fornyelse af licensen, skal man have gennemgået og bestået en efteruddannelse.

Terrænskydeleder

Den person, der har det sikkerhedsmæssige ansvar for gennemførelsen af en terrænskydning. Skal være fyldt 20 år, samt have gennemgået og bestået det af organisationerne arrangerede "Terrænskydelederkursus" og fortsat have status som sådan.

Terrænskydning

Skydning i terræn, der er ukendt for skytten, mod mål, opstillet på afstande, der er ukendte for skytten.

Terrænskydningsbane

Område til gennemførelse af skydning i militært- eller civilt terræn.

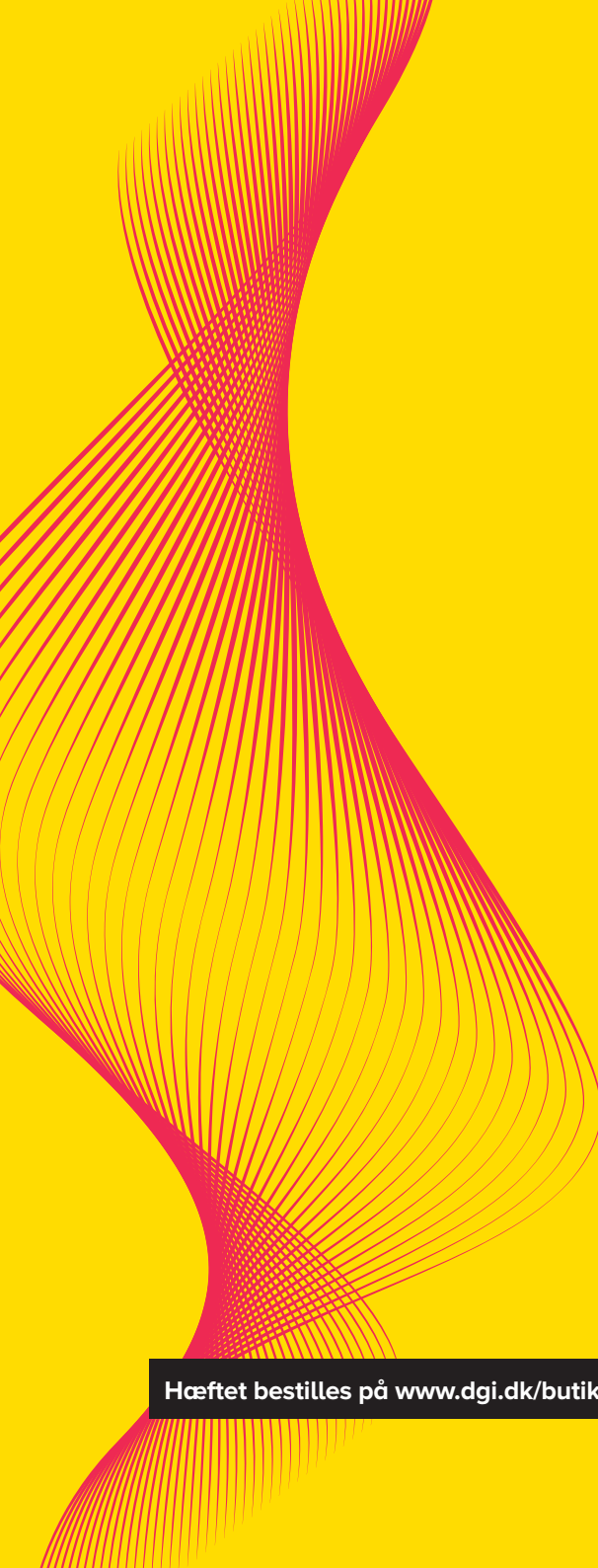
Transporttilladelse

Tilladelse, som skal bæres, når der transporteres våben, som ikke er bærerens egne.

Periodisk godkendelse

Den godkendelse, som politiet foretager periodisk for at undersøge, om en skydebane fortsat opfylder de stillede sikkerhedsmæssige krav. Kan være med 1 til 3 års mellemrum.

Notater:



Hæftet bestilles på www.dgi.dk/butik vare nr. 74001